

## PLÁN VÝCHOVY A PÉČE

**SOCIÁLNÍ CENTRUM KAMENNÁ**

**DĚTSKÁ SKUPINA MÁJA**



# OBSAH

<b><u>PLÁN VÝCHOVY A PÉČE</u></b> .....	3
<u>ÚDAJE O ZAŘÍZENÍ</u> .....	3
<u>Psychosociální podmínky</u> .....	4
<u>Spolupráce s rodiči</u> .....	4
<u>ORGANIZACE VÝCHOVY A PÉČE</u> .....	5
<b><u>AKTIVITY PRO ROZVOJ DÍTĚTE VE VŠECH OBLASTECH</u></b> .....	7
<u>Činnost pro rozvoj rozumových a poznávacích schopností</u> .....	7
<u>Výtvarná činnost</u> .....	7
<u>Pracovní činnost</u> .....	7
<u>Hudební činnost</u> .....	8
<u>Pohybová činnost</u> .....	8
<b><u>TÉMATICKÝ PLÁN - ČTYŘI ROČNÍ OBDOBÍ</u></b> .....	9

# PLÁN VÝCHOVY A PÉČE

## SOCIÁLNÍ CENTRUM KAMENNÁ DĚTSKÁ SKUPINA MÁJA

### ÚDAJE O ZAŘÍZENÍ

<b>Název organizace:</b>	Sociální služby Chomutov, příspěvková organizace (dále SoS Chomutov)
<b>IČ organizace:</b>	467 899 44
<b>Statutární zástupce:</b>	Mgr. Alena Tölgová, ředitelka
<b>Název střediska:</b>	Sociální centrum Kamenná – Dětská skupina Mája
<b>Adresa:</b>	Kamenná 5164, 430 04 Chomutov 4
<b>Kontakty:</b>	+ 420 725 958 894, + 420 702 236 325 e-mail: <a href="mailto:babkova@soschomutov.cz">babkova@soschomutov.cz</a>
<b>Internetové stránky:</b>	<a href="http://www.soschomutov.cz">www.soschomutov.cz</a>
<b>Vedoucí střediska:</b>	Bc. Martina Babková, DiS.
<b>Kapacita dětské skupiny:</b>	22 dětí
<b>Věková hranice:</b>	děti od 1 - 3 let
<b>Provozní doba:</b>	pondělí - pátek od 5:30 - 18:30 hod.
<b>Personální obsazení:</b>	vedoucí pečující osoby pracovník úklidu a výdejny stravy

## Životospráva

V průběhu dne se střídá volná hra dětí, řízená činnost a doba odpočinku s ohledem na jejich individuální potřeby. Strava je do dětské skupiny dovážena ze stravovacího provozu střediska Centrum denních služeb Bezručova, který je také součástí SoS Chomutov. Jednotlivá jídla jsou dětem podáván přibližně v tříhodinových intervalech.

V průběhu dne je dětem v dětské skupině poskytována plnohodnotná strava, která odpovídá zásadám racionální stravy pro tuto věkovou skupinu. Děti nejsou do jídla nuceny, jsou podporovány a vedeny k samostatnosti při konzumaci stravy, v případě potřeby je jim poskytnuta pomoc personálem. Dětem je po celý den zajišťován pitný režim.

## Psychosociální podmínky

Vytváříme prostředí, které je po fyzické, psychické i sociální stránce bezpečné pro děti, jejich rodiče i personál. Děti by se měly cítit bezpečně, jistě a spokojeně. Důraz klademe na individuální přístup ke každému dítěti a vytvoření harmonického a laskavého prostředí. Respektujeme věk a individuální potřeby dětí a napomáháme jejich uspokojování.

Děti všestranně rozvíjíme, prohlubujeme jejich schopnosti a dovednosti. Poskytujeme jim základ pro zdravé sebevědomí a sebejistotu, pěstujeme v nich porozumění a přátelství.

Motivujeme děti k novému poznání a učení, snažíme se je vést k osobní samostatnosti. Snažíme se o všestranný rozvoj osobnosti dítěte ve všech oblastech psychosociálního a fyzického vývoje. Dbáme na rozvoj jazykových a komunikativních schopností a dovedností, slovní zásoby. Pomáháme rozvíjet jemnou a hrubou motoriku, posilujeme koncentraci, pozornost, fantazii, tvořivost, paměť a další kreativní činnosti.

Prostředí a vybavení je uzpůsobeno potřebám dětí, máme dostatek různorodých pomůcek, které rozvíjejí dětskou kreativitu, aktivitu, zručnost a nenásilně je motivují k novému poznání, jež napomáhá k osobnímu rozvoji. V průběhu dne je vyváženě zastoupena řízená a volná činnost, skupinová i individuální, pobyt na čerstvém vzduchu a odpočinek.

## Spolupráce s rodiči

Spolupráci mezi pečujícími osobami a rodiči považujeme za velmi důležitou. S rodiči si denně předáváme informace o dítěti při přebírání a předávání. Snažíme se o navázání přátelského vztahu naplněného oboustrannou důvěrou, respektem, vstřícností a ochotou spolupracovat. Individuálně konzultujeme potřeby jednotlivých dětí, domlouváme se na postupech ve výchově a na způsobu řešení jednotlivých problémů. O mimořádných událostech informujeme rodiče telefonicky i osobně.

Rodiče jsou o dění v dětské skupině, o aktivitách a pořádaných akcích informováni pomocí informační nástěnky.

## ORGANIZACE VÝCHOVY A PÉČE

Během dne respektujeme u jednotlivých dětí individuálně potřebu aktivity, odpočinku a spánku. Po obědě jsou děti ukládány k odpolednímu spánku, pokud dítě spát nechce, volíme jinou vhodnou formu relaxace a odpočinku, např. pobyt ve stimulační místnosti, poslech pohádek apod. I v průběhu dne je dětem umožněn odpočinek.

### Režim dne

5:30 - 8:00	Příchod dětí, hry dle zájmu dětí, individuální práce s dětmi
8:00 - 8:15	Uvítání dětí, společná tělovýchovná chvílka
8:15 - 9:00	Přesnídávka
9:00 - 9:45	Řízené individuální a skupinové činnosti
9:45 - 11:00	Pobyt venku
11:00 - 11:30	Oběd
12:00 - 14:00	Odpočinek na lůžku – čtení, poslech pohádky, odpolední spánek
14:00 - 14:30	Svačina
14:30 - 16:30	Odpolední zájmová činnost, v letních měsících pobyt venku, postupný odchod domů
16:30 - 17:00	Svačina
17:00 - 18:30	Spontánní činnost, individuální činnost, postupný odchod domů

Režim dne se odvíjí od aktuální situace a potřeb dětí, pečující osoby ho mohou dle potřeby měnit. Během dne se střídá spontánní, řízená, skupinová i individuální činnost. Na každý týden je sestavován týdenní plán činnosti, který se odvíjí od aktuálních potřeb dětí.

### V průběhu dne se střídají tyto činnosti:

#### Spontánní činnosti

- Ranní a odpolední hry, denně nabídka různorodých aktivit, možnost výběru hraček, individuální i skupinová činnost – navazování sociálních kontaktů.

#### Tělovýchovné chvílky

- Snažíme se o rozvoj pohybových schopností, tělesné zdatnosti, koordinace pohybů, podpora zdravého růstu, dechová cvičení – hudebně pohybové hry, cvičení, cvičení s pomůckami, zakončení relaxačním cvičením. Pravidelně provádíme před přesnídávkou, dle aktuální situace můžeme zařadit i během dne.

#### Řízené a společné činnosti

- Řízené činnosti probíhají v dopoledním bloku, v průběhu týdne se střídají jednotlivé výchovy, jsou řízeny pečujícím personálem, mají určitý cíl a vycházejí z aktuálních potřeb a zájmů dětí. Volíme vhodnou motivaci pro aktivní zapojení dětí do činnosti.

#### Pobyt venku

- Vycházky po okolí, pobyt na zahradě, pohybové a sportovní aktivity.

### **Odpočinek, relaxace a odpolední spánek**

- Děti mají dle svých potřeb možnost odpočinku v průběhu dne. Po obědě jsou děti ukládány k odpočinku do postýlek, jsou jim čteny nebo pouštěny pohádky. Děti, které neusnou, mají možnost pro odpočinek a relaxaci využít stimulační místnost.

### **Individuální činnost**

- Zařazujeme dle potřeb dětí, respektujeme věk a individuální potřeby dítěte.

### **Stravování**

- Strava je dětem podávána 4x za den, přibližně ve tříhodinových intervalech.
- Snažíme se rozvíjet maximální samostatnost při konzumaci stravy, správné držení a používání lžice, pití z hrnečku. Dále se snažíme o osvojení pravidel při stolování a dodržování čistoty při jídle.
- Děti do jídla nenutíme, snažíme se, aby děti jídlo, které nechtějí, alespoň ochutnaly. Vysvětlujeme dětem důležitost příjmu pestré a vyvážené stravy, bohaté na ovoce a zeleninu.

### **Hygiena a sebeobsluha při svlékání a oblékání**

- U dětí se snažíme o osvojení základních hygienických návyků – mytí rukou, vysazování na nočník, používání WC. Děti, které samy zatím tyto návyky nezvládají, jsou přebalovány pečujícím personálem.
- Snažíme se o samostatnost při svlékání a oblékání, pečující personál dětem při těchto činnostech pomáhá a vede je k samostatnosti.
- Úklid hraček – vedeme děti k samostatnosti při úklidu hraček.

## **Obsah výchovné činnosti**

- já a můj svět (rodina, kamarádi, bydliště, dětská skupina)
- život v ročních obdobích
- lidské tělo
- příroda kolem nás (živý a neživý svět kolem nás)
- svět kolem nás (předměty, dopravní prostředky, město, sport, kultura)

# AKTIVITY PRO ROZVOJ DÍTĚTE VE VŠECH OBLASTECH



## Činnost pro rozvoj rozumových a poznávacích schopností

Rozumová výchova ve druhém a třetím roce života je zaměřena na rozvíjení poznávacích procesů, intelektu a řečových schopností dětí. Úkolem je všestranně podporovat, podněcovat a vhodně zprostředkovat dítěti poznání světa kolem sebe. Soustředíme se na seznámení dětí s přírodou, s vlastnostmi předmětů, rozvíjení prostorového vnímání, orientace v čase, rozvíjet porozumění řeči a rozvíjet aktivní řeč dítěte. Základním zdrojem poznání malého dítěte je rozvíjející se smyslové vnímání.

Dále je cílem utváření kladných vztahů mezi dětmi, zajišťování soustavného formování charakterových vlastností dítěte, aby se učilo hodnoty, co je správné.

Vyprávění, prohlížení obrázků, pojmenování, třídění obrázků, skládačky, stavebnice, napodobivé činnosti, hudebně pohybové hry, hry v přírodě, práce s různými přírodními materiály.



## Výtvarná činnost

Cílem výtvarné činnosti je rozvoj spontánní tvořivosti dětí, jejich představivosti, kreativity a fantazie. Rozvíjíme u dětí jemnou motoriku a koordinaci ruky a oka. Také se při těchto činnostech snažíme rozvíjet estetické vnímání, citu ke svému okolí, vnímání krásy.

Umožníme dětem rozvoj výtvarných dovedností, pomocí činností s vodovými, temperovými, prstovými barvami, pastelkami, křídami apod. Dále dětem zprostředkujeme poznání různých materiálů, přírodnin a práci s nimi.

Sdílíme s dítětem radost a spokojenost z jejich tvorby, děti při činnosti chválíme a povzbuzujeme.



## Pracovní činnost

Pracovní výchova je zaměřena na rozvoj manipulačních dovedností – jemnou motoriku, na rozvoj sebeobsluhy. Zároveň se snažíme o rozvoj poznávacích schopností a všech smyslů. Snažíme se o rozvoj jemné motoriky – zacházet s běžnými předměty denní potřeby, hračkami, pomůckami a materiály. Využíváme volnou či řízenou činnost – hru.

Využíváme práce s papírem, stříhání, lepení, mačkání, trhání, práce s modelínou, přírodními materiály, hra s kostkami, stavebnicí, “vkládačky“, puzzle apod.



## Hudební činnost

Cílem hudební činnosti je rozvíjet v dětech hudební, rytmické a estetické cítění. Rozvoj sluchového vnímání a slovní zásoby, rozvoj hudební paměti a propojování s pohybem a ostatními smysly. Dalším cílem je probouzet v dětech radost ze zpívání, poslouchání a učení se. Tyto činnosti mají zpravidla skupinový charakter – děti se nenásilně a přirozeně při těchto činnostech sdružují, vyhledávají partnera – význam při socializaci a začleňování do kolektivu, v dětské skupině přicházejí většinou poprvé do kontaktu s kolektivem.

Zpívání dětských písniček, rýmovačky, říkadla, používání jednoduchých hudebních nástrojů, tleskání, hudebně pohybové hry, poslouchání písniček, pohádek apod.

Také máme zpracovaný pro každý měsíc plán akcí, který se odvíjí od daného ročního období, svátků a našich tradic.



## Pohybová činnost

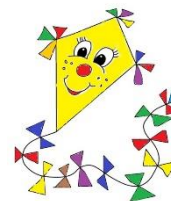
Snažíme se o rozvoj jemné a hrubé motoriky dítěte, koordinace pohybů, podpora správného držení těla a rozvoj fyzické zdatnosti, rozvoj sebeobslužných dovedností a zdravých návyků.

Soustředíme se na ovládání běžné chůze, chůze v terénu, ze schodů a do schodů, běh, poskoky, lezení, podlézání, přelézání, udržení rovnováhy, zvyšování tělesné obratnosti.

Hudebně pohybové hry, cvičení, cvičení s pomůckami, házení, míčem, kroužkem na cíl, sportovní hry a soutěže, zdolávání překážek, chůze v terénu, vycházky, pobyt na zahradě apod.



# TÉMATICKÝ PLÁN - ČTYŘI ROČNÍ OBDOBÍ



## 1. Tematický celek – Podzim (září–listopad)

Nástup nových dětí, adaptace dětí v kolektivu, utváření a pochopení nových pravidel bezpečného pobytu v dětské skupině, utváření povědomí o denním režimu, rozvoj samostatnosti a sebeobsluhy, poznávání nových kamarádů, utváření vztahů mezi dětmi a pečovatelkami. Děti se učí poznávat svou značku.

Pozorování změn v přírodě, barevnost podzimu, padání listů, poznáváme plody podzimu (ovoce, houby apod.), zvířátka a jejich příprava na zimu, vyrábíme draky, ježky, Halloween – výtvarná a pracovní činnost. Pobyt venku – pozorování změn v přírodě, zprostředkování a osahání si přírody. Hudebně pohybové aktivity vztahující se k podzimu.

Upevňujeme základní hygienické návyky a zásady stolování.

Na konci tohoto tematického celku by děti měly:

- zvládnout adaptaci v kolektivu, navázat kontakt s ostatními dětmi a pečovatelkami
- mít základní pojem o podzimním počasí
- znát některé barvy, pojmenovat zvířátka
- poznat základní plody podzimu – ovoce, houby apod.
- samostatnost při konzumaci stravy a osobní hygieně – mytí rukou, používání WC

## 2. Tematický celek – Zima (prosinec–únor)



Seznamujeme děti s vánočními zvyky a tradicemi, Čert a Mikuláš, symboly Vánoc – vyprávění, výtvarné a pracovní činnosti.

Učíme se říkanky a písničky s vánoční a zimní tematikou, hrátky s hudebními nástroji – rolničky, zvonečky. Básničky a písničky o zvířátkách.

Poznávání zimní přírody, sníh, mráz, péče o zvířátka – krmení ptáčků, lesní zvířata.

Zimní radovánky – koulovaná, stavíme sněhuláky, bobování, zimní sporty.

Poznávání svého těla – pojmenování částí těla, vyjádření své tělesné potřeby (teplo, zima, žízeň), seznámení se s vhodným oblékáním pro zimní měsíce.

Barevný karneval, výroba masek, poznávání barev, společné veselí.

Na konci tohoto tematického celku by děti měly:

- znát počasí, které se v zimě objevuje, oblékání v zimě
- změny v přírodě v zimě, zvířátka a zima
- zimní sporty, radovánky, aktivity
- mít pojem o tom co jsou Vánoce a souvisejících tradicích
- umět pojmenovat části těla, vyjádření tělesné potřeby – vnímání chladu
- poznávání dalších barev
- upevnění postavení v kolektivu, vztahy mezi dětmi společné aktivity
- upevnění návyků stolování a osobní hygieny
- zdokonalení tělesné zdatnosti, pohybové koordinace



### 3. Tematický celek – Jaro (březen–květen)

Pozorujeme probouzení přírody, první květiny, pučení stromů, zelenání trávy, změny u zvířátek. Povídání o zvířátkách, poznávání mláďat, zvuky zvířat.

Malujeme jaro, učíme se písničky a básničky o přírodě a zvířátkách.

Povídáme si o Velikonocích a s nimi spojených tradicích, zdobení vajíček, výroba zajíčků a slepiček, pletení pomlázek apod. Písničky a básničky s velikonoční tematikou.

Zdokonalování pohybových schopností, hrubé a jemné motoriky, pohybové hry, pobyt venku, poznávání přírody a utváření pozitivního vztahu ke svému okolí.

Utváření vztahů, povídáme si o rodině, mamince, jaká je maminka, co dělá, jak se jmenuje, výroba přáníček ke Dni matek. Utváření přátelství mezi dětmi, kdo je kamarád, vzájemné porozumění.

Rozvoj slovní zásoby a komunikačních dovedností.

Na konci tohoto tematického celku by děti měly:

- mít povědomí o změnách přírody na jaře, zvířátka a jaro
- Velikonoce – tradice a symboly těchto svátků
- rodina, pojmenovat členy rodiny, postavení dítěte v rodině
- poznat rozdíl mezi chlapcem a dívkou
- základy společenského chování, přátelství, kamarádství
- zvládat základní pohybové a hudební dovednosti – rytmus, písňe spojené s pohybem
- komunikační dovednosti – porozumění běžným pokynům, schopnost se vyjadřovat, osvojení slovní zásoby
- samostatnost při sebeobslužných činnostech



## 4. Tematický celek – Léto (červen–srpen)

Poznávání živé přírody (rostliny, hlína, písek, kamínky, klacíky apod.).

Pohybové hry a přirozený pohyb na čerstvém vzduchu. Hry podporující kamarádké vztahy.

Pohádky, poslech pohádek, poznávání pohádkových bytostí, kladný a záporný hrdina.

Oslava svátku dětí, sportovní a pohybové hry, divadlo.

Plody léta, poznávání ovoce a zeleniny.

Pojedeme na prázdniny – dopravní prostředky, pobyt v lese, u rybníka, u moře, návštěva v ZOO.

Na konci tohoto tematického celku by děti měly:

- mít povědomí o živé a neživé přírodě, poznat stromy, květiny, ovoce, zeleninu, zvířata
- znát pohádkové bytosti, umět poznat kladného a záporného hrdinu
- letní sportovní aktivity, radovánky, dovolená
- vyjádření tělesné potřeby – teplo, důležitost příjmu tekutin, vhodné oblékání
- znát básničku, písničku, pohybové hrátky, tanečky

## Hodnocení

Každé dítě má zpracován individuální plán výchovy a péče. Po nástupu a částečné adaptaci dítěte vytvoříme vstupní hodnocení a každé 3 měsíce znovu hodnotíme a sledujeme změny ve vývoji dítěte. Vývoj dítěte konzultujeme s rodiči a společně se domlouváme na postupech ve výchově.

Chomutov 1. 9. 2022